



REGATA NAZIONALE 2025

Catamarani Formula 18

Centro Velico Punta Ala,
31 Maggio – 02 Giugno 2025

ISTRUZIONI DI REGATA

Autorità Organizzatrice

L'autorità organizzatrice è La Federazione Italiana Vela che delega l'organizzazione al seguente Affiliato:

CENTRO VELICO PUNTA ALA Asd

Strada vicinale di Pian D'Alma, Loc Punta Ala

58043 – Castione della Pescaia (GR), presso Puntala Camp & Resort.

Cell: +39 3498816427

www.centrovelicopuntaala.it/regate/

info@centrovelicopuntaala.it

1 REGOLE

1.1 Come da Bando di Regata e dalle regole della Classe Formula 18

2 MODIFICHE ALLE ISTRUZIONI DI REGATA

2.1 Qualsiasi modifica alle Istruzioni di Regata e a Comunicati per i concorrenti potranno essere fatti sino a **1 ora prima dal segnale di avviso** della prima prova in programma per la giornata, ad eccezione di qualsiasi modifica al programma delle prove che sarà pubblicata entro le **ore 20:00 del giorno precedente** a quello in cui avrà effetto.

3 COMUNICATI

3.1 Le presenti Istruzioni di Regata e i successivi Comunicati Ufficiali saranno pubblicati sull'Albo Ufficiale dei Comunicati, che sarà solo ON LINE al seguente link: <https://www.manage2sail.com/en-US/event/c197a89e-0cf8-43c5-a9c6-356afc885ccb#!/>

3.2 L'ufficio di Segreteria di Regata si trova all'interno del Campeggio Punta Ala, sede ospitante. (Tel. +39 3498816392 _ E-mail: info@centrovelicopuntaala.it)

4 CODICE DI CONDOTTA

4.1 Tutti i partecipanti ad una manifestazione sono soggetti alle regole del codice di comportamento sportivo.

4.2 I concorrenti e le persone di supporto dovranno adeguarsi ad ogni ragionevole richiesta formulata da un Ufficiale di Regata (UdR) o dal personale dell'Autorità Organizzatrice



- 4.3 I concorrenti e le persone di supporto devono gestire qualsiasi attrezzatura fornita dall'AO con cura, abilità marinaresca, secondo le eventuali istruzioni per l'uso e senza interferire con la sua funzionalità.
- 4.4 Dall' esposizione del primo Segnale di Avviso fino alla fine dell'ultima prova di giornata, tranne che in caso di emergenza, una barca non deve effettuare trasmissioni vocali o dati e non deve ricevere comunicazioni vocali o dati che non siano disponibili per tutte le altre barche.

5 SEGNALI A TERRA

- 5.1 I segnali a terra verranno esposti all'Albero dei Segnali situato sul lato destro del cancello per la spiaggia.
- 5.2 **[DP][NP]** Nei giorni della manifestazione le barche non dovranno lasciare l'area loro assegnata finché non sarà esposta la bandiera "D" (Delta del CIS). Questo integra i "segnali di regata"
- 5.3 Il segnale di avviso o un altro segnale sarà esposto non prima di **30 minuti** dall'esposizione della bandiera D e comunque non prima dell'orario programmato o differito quale dei tre sia il più tardivo. (a modifica dei Segnali di Regata).
- 5.4 Quando la bandiera INTELLIGENZA viene esposta a terra ,la dicitura "1 minuto" viene sostituita con la frase "non meno di 30 minuti". La bandiera D verrà esposta 1 minuto dopo l'ammalino della bandiera INTELLIGENZA. Questo modifica i Segnali di Regata.

6 PROGRAMMA DELLE PROVE-SVOLGIMENTO

- 6.1 Come da BdR.
- 6.2 Il CdR si riserva la possibilità di modificare il programma a causa di condizioni meteo marine e/o per ogni altra insindacabile motivazione. Ciò può includere l'anticipo delle prove programmate, ad eccezione della prima prova programmata
- 6.3 Ove vi fosse un ritardo sul programma o le previsioni meteo per i giorni successivi mettessero in dubbio la possibilità di svolgere regolarmente il programma, il CdR potrà far disputare una **4°(quarta) prova** nella stessa giornata. Verrà esposto un comunicato sull'AUC entro le ore 20:00 del giorno precedente. Sulla barca comitato verrà **esposto il guidone del circolo**.

7 BANDIERE DI CLASSE

- 7.1 Il segnale di avviso sarà la bandiera di classe F18 (bandiera bianca con logo F18).
- 7.2 In assenza della bandiera di cui sopra al punto 7.1, sarà sostituita con la bandiera Golf del CIS.

8 AREA DI REGATA

- 8.1 La regata si svolgerà nello specchio acqueo antistante il Centro Velico. (ADDENDUM A)

9 PERCORSO

- 9.1 Il percorso da compiere è riportato nel diagramma allegato (ADDENDUM B), e indica il percorso che sarà a bastone con boa di svincolo dopo la boa di bolina e cancello di poppa formato da due boe di cui una corrispondente alla boa di partenza P=3, incluso l'ordine in cui le boe vanno passate e il lato dal quale ogni boa deve essere lasciata.
- 9.2 Per segnalare il tipo di percorso da compiere verrà esposto il "Pennello 2" del CIS per indicare il percorso breve di 2 giri, oppure il Pennello 3" del CIS per indicare il percorso lungo di 3 giri come indicato nell'Addendum B.
- 9.3 Prima o assieme al Segnale di Avviso potrà essere esposto sul battello del Comitato un cartello con i gradi bussola della prima bolina.
- 9.4 Se una delle due boe del cancello è mancante e non è stata sostituita come descritto nella RRS 34, la boa rimanente deve essere lasciata a sinistra. Questo cambia la RRS 34
- 9.5 L'esposizione del segnale Charlie "C" sopra Sierra "S" accompagnato da ripetuti segnali acustici in prossimità del cancello di poppa significa: **"omettere gli ulteriori lati previsti e da questa boa dirigere direttamente alla linea di arrivo come definita nel percorso originale"**. Ciò modifica la descrizione dei Segnali di Regata delle RRS.
- 9.6 Il CdR potrà ridurre il percorso a qualsiasi boa da girare con le segnalazioni previste dalla RRR 32, ma non prima di aver compiuto almeno 2 lati del percorso. Ciò modifica le RRS 32.2. Il tratto di percorso Boa 1-2 (offset/disimpegno) non viene considerato lato.

10 BOE

- 10.1 Le boe saranno come di seguito descritte:

BOA 1	Bolina	Arancione grande
BOA 2	Disimpegno	Arancione grande
BOA 3 Bis	Cancello lato dx	Arancione grande
BOA P=3	Partenza / cancello lato sx	Arancione grande con banner bianco
BOA A	Arrivo	Gialla piccola

11 OSTACOLI

- 11.1 Nel campo di regata non ci sono aree considerate ostacoli .

12 PARTENZA

- 12.1 La procedura di partenza sarà effettuata come previsto dalla RRS 26 con il Segnale di Avviso, esposto **5 minuti** prima della partenza.
- 12.2 Per avvisare le barche che una prova o una sequenza di prove inizierà a breve, una bandiera arancione verrà esposta sul battello del CdR sulla linea di partenza almeno cinque minuti prima che venga dato il Segnale di Avviso (ciò integra i Segnali di Regata)
- 12.3 La linea di partenza sarà la congiungente tra un'asta con bandiera arancione posta sul battello del Comitato posizionato all' estremità di destra della linea e la



boa di partenza P=3 di colore Arancione con banner bianco, posizionata all'estremità di sinistra della linea.

- 12.4 Le prove partiranno solo se la forza del vento su tutto il percorso supera i **4 (quattro)** nodi.
- 12.5 Una barca che non parte **entro 4 (quattro) minuti** dopo il suo segnale di partenza sarà segnata come DNS (Non partito) senza udienza. Questo modifica la RRS A5.1 e A5.2

13 CAMBIO DI PERCORSO

- 13.1 Non sono previsti cambi di percorso dopo la partenza

14 ARRIVO

- 14.1 La linea di arrivo sarà la congiungente tra un'asta che espone una bandiera Blu sul battello del Comitato e la boa A di arrivo posizionata all'estremità della linea.
- 14.2 Le imbarcazioni arrivate, dopo aver eventualmente comunicato al CdR la propria intenzione di protestare, devono continuare a navigare sulla loro rotta allontanandosi di almeno 50 metri dalla linea di arrivo e senza riavvicinarsi a detta linea fintanto che la bandiera blu rimane esposta sul battello del Comitato.

15 SISTEMA DI PENALITA' [NP] [DP]

- 15.1 La regola RRS 44.1 viene modificata in modo tale che la penalità di due giri è sostituita da una penalità di un giro.
- 15.2 Ogni concorrente che abbia compiuto una penalità per infrazioni alla Parte 2 del RRS (Regola 44.1 RRS), dovrà informare per iscritto il CdR compilando, entro il tempo limite delle proteste, l'apposito modulo di auto penalizzazione. In assenza, la penalizzazione sarà considerata come non eseguita.
- 15.3 Ogni concorrente che si ritira dopo l'arrivo dovrà informare per iscritto il CdR compilando prima dello scadere del tempo limite della presentazione delle proteste, l'apposito modulo di ritiro.
- 15.4 Sarà in vigore il sistema di penalizzazione previsto dalle RRS 44.1 e 44.2. Una barca che effettua una penalità a norma della RRS 44.1 e 44.2 deve inviare il modulo di dichiarazione entro il tempo limite per le proteste. Il modulo di dichiarazione deve essere inviato compilando il modulo reperibile sulla piattaforma OnLine al seguente link: <https://www.manage2sail.com/en-US/Home/NoticeBoardFragment/event/c197a89e-0cf8-43c5-a9c6-356afc885ccb>

16 TEMPI LIMITE E TARGET TIME

- 16.1 Il tempo limite per l'arrivo della prima imbarcazione è 1 ora e 10 minuti
- 16.2 Se nessuna barca ha passato la boa 1 entro 15 minuti la prova sarà interrotta e se possibile ripetuta.
- 16.3 Il mancato rispetto del target time non sarà motivo di richiesta di riparazione. Ciò modifica la RRS 61. .
- 16.4 Le barche che non arrivano entro 15 minuti con percorso BREVE (2 giri), o entro 20 minuti con percorso LUNGO (3 giri) dopo che la prima barca è arrivata e ha



compiuto il percorso , saranno classificate DNF (non arrivate) senza udienza. Questo cambia RRS 35, A5.1 e A5.2.

17 RICHIESTA DI UDIENZA

- 17.1 La barca che intende presentare protesta dovrà informare il CdR riguardo la barca/barche che intende protestare sulla linea d'arrivo immediatamente dopo essere arrivata. Sarà responsabilità del Concorrente accertarsi che la sua intenzione di protestare sia stata registrata dal CdR.
- 17.2 Le richieste di udienza vanno presentate tramite **Manage2sail Sailor App** entro il tempo limite per la presentazione delle proteste, in ogni caso sarà possibile presentare la protesta anche in forma cartacea (form disponibili in segreteria).
- 17.3 Il tempo limite per la presentazione delle proteste è di **60 minuti** dopo che l'ultima barca ha terminato l'ultima prova della giornata o quando il CdR segnala che non saranno più disputate prove, a seconda di quale sia il termine più tardivo.
- 17.4 Le convocazioni saranno pubblicate sull'AUC entro e non oltre 30 minuti dopo il tempo limite per le proteste per informare i concorrenti delle udienze in cui sono parti o nominati come testimoni. Le udienze si terranno nella sala delle proteste, situata in prossimità della Segreteria di Regata, a partire dall'ora indicata nel comunicato. Le udienze potranno iniziare anche prima dello scadere del tempo limite delle proteste.
- 17.5 Le comunicazioni di proteste da parte del CdR, del Comitato Tecnico o del CdP saranno pubblicati sull'AUC per informare le barche ai sensi della RRS 60.2.
- 17.6 L'ultimo giorno di regata, una richiesta di riparazione basata su una decisione del CdP deve essere consegnata entro e non oltre 30 minuti dopo la pubblicazione della decisione. Questo cambia RRS 60.3.

18 PUNTEGGIO

- 18.1 Come da Bando di Regata

19 NORME DI SICUREZZA [NP] [DP]

- 19.1 Una barca che si ritira da una prova deve avvisare il comitato di regata il prima possibile.
- 19.2 Le imbarcazioni non in regata non dovranno interferire con i battelli ufficiali.
- 19.3 Le imbarcazioni che, per qualsiasi motivo dovessero arrivare a terra lontano dalla base nautica e che non fossero in grado di raggiungere i posti loro assegnati, devono informare immediatamente il CO con qualunque mezzo o per telefono ai seguenti numeri: 349 8816427 _ 349 8816392.
- 19.4 I concorrenti che richiedono assistenza da parte delle barche di soccorso devono agitare un braccio con la mano aperta. Se l'assistenza non viene richiesta mettere il pugno chiuso sopra la testa e formare una "O".
- 19.5 Se considerato necessario può essere imposto al concorrente di abbandonare la barca e salire sul mezzo di soccorso. In questo caso si applicherà un nastro bianco e rosso alla barca abbandonata in modo che si sappia che l'equipaggio è stato comunque salvato.



- 19.6** I concorrenti che non lasciano l'area assegnata presso le basi nautiche per regatare in una prova programmata dovranno informare la Segreteria di Regata.
- 19.7** Un concorrente che si ritira dovrà informare il Comitato di Regata prima di abbandonare l'area di regata o, qualora ciò risulti impossibile, dovrà informare la Segreteria di Regata appena possibile dopo essere rientrata a terra.
- 19.8** I concorrenti che si ritirano dalle prove devono sempre compilare il modulo di dichiarazione di ritiro (anche se si tratta di ritiro non collegato all'esecuzione di una penalità) nelle modalità indicate dal Comitato Organizzatore e farlo pervenire al Comitato delle Proteste entro il tempo limite delle proteste.
- 19.9** Quando il Comitato di Regata espone la bandiera "V" con suoni ripetuti, tutte le barche ufficiali e di appoggio dovranno monitorare il canale VHF 69, ed eseguire eventuali istruzioni di ricerca e soccorso.

20 SOSTITUZIONE DELL'EQUIPAGGIO O DELL'ATTREZZATURA [DP][NP]

- 20.1** Non è consentita la sostituzione di membri dell'equipaggio senza la preventiva autorizzazione scritta del CdR e dovrà essere in accordo con qualsiasi restrizione, ove prevista, del Bando di Regata.
- 20.2** La sostituzione di equipaggiamento danneggiato o smarrito non sarà consentita se non autorizzata dal Comitato Tecnico o, in sua assenza, dal CdR. Le richieste di sostituzione devono essere presentate al CdR alla prima ragionevole occasione che può essere dopo la regata.

21 VERIFICA DELLE ATTREZZATURE E CONTROLLI DI STAZZA

- 21.1** Non è consentita la sostituzione di attrezzature o equipaggiamenti danneggiati o perduti senza la preventiva approvazione scritta del Comitato Tecnico o del CdR.
- 21.2** Se la sostituzione dovesse avvenire fra una regata e l'altra, sia il materiale danneggiato che quello in sostituzione dovrà essere presentato al Comitato Tecnico o al CdR alla fine della giornata di regata, entro il termine ultimo per la presentazione delle proteste. In questo caso la sostituzione è soggetta all'approvazione del Comitato in forma retroattiva.
- 21.3 [DP][NP]** Una barca o la sua attrezzatura potranno essere controllate in qualsiasi momento per accertarne la rispondenza alle regole di classe ed alle Istruzioni di Regata

22 BARCHE UFFICIALI

- 22.1** Le imbarcazioni ufficiali presenti sul campo di regata saranno così identificate:

Battello CDR	Bandiera con R.C.
Mezzi di assistenza/posaboe dell'AO	Bandiera con numero
Mezzi del Personale di Supporto	Bandiera con numero
Mezzo Stampa	Bandiera con lettera P

- 22.2** Azioni compiute da imbarcazioni ufficiali o droni non potranno costituire motivo di richiesta di riparazione. Questo modifica la RRS 61.4 (b)(1).



23 BARCHE DI SUPPORTO [DP][NP]

23.1 *L'Allegato C-Regole per le imbarcazioni di supporto* si applica a tutte le imbarcazioni di supporto e anche a quelle degli spettatori.

24 DISPOSIZIONE PER I RIFIUTI [DP][NP]

24.1 Eventuali rifiuti possono essere consegnati alle barche di supporto o barche ufficiali. Nessun rifiuto può essere abbandonato in mare (RRS47).

25 ORMEGGIO/RICOVERO BARCHE

25.1 [DP] Le barche devono essere tenute nei posti loro assegnati mentre si trovano nell'area del parco barche assegnato dal Circolo ospitante

26 PREMI

26.1 Come da Bando di Regata.

27 PROTEZIONE DEI DATI (PRIVACY)

27.1 Ogni concorrente iscritto e ogni persona che esercita la potestà genitoriale (accompagnatore ufficiale, genitore) esprimendo la volontà di partecipare alla manifestazione fornisce implicitamente il consenso al trattamento dei dati personali che saranno trattati nel rispetto degli art. 13,23 e 26 del D.Lgs. 30/06/2003 N° 196 e dichiara di aver preso visione della informativa relativa alla tutela del trattamento dei dati personali predisposta in ottemperanza della Legge.

28 RESPONSABILITÀ

28.1 La RRS 3 cita: "La responsabilità della decisione di una barca di partecipare a una prova o di rimanere in regata è solo sua." Pertanto, i partecipanti sono consapevoli che l'attività velica rientra tra quelle disciplinate dall'art.2050 del cc e che tutti partecipanti dovranno essere muniti di un tesseramento federale valido che garantisce la copertura infortuni, ivi compresi caso morte ed invalidità permanente. Il Comitato Organizzatore, il Comitato di Regata, la Giuria e quanti collaborano allo svolgimento della manifestazione non assumono alcuna responsabilità per qualsiasi danno che potesse derivare a persone o cose sia in acqua che in terra prima, durante e dopo la regata in conseguenza delle regate stesse.

28.2 Richiamando il Principio Base che cita: "I partecipanti sono incoraggiati a minimizzare qualsiasi impatto ambientale negativo dello sport della vela", si raccomanda la massima attenzione per la salvaguardia ambientale in tutti i momenti che accompagnano la pratica dello sport della vela prima, durante e dopo la manifestazione.

29 ASSICURAZIONE

29.1 Ogni barca partecipante deve essere assicurata con un'assicurazione di responsabilità civile valida con una copertura minima di € 1.500.000 per evento o equivalente



30 DIRITTI DI IMMAGINE, TELECAMERE E DISPOSITIVI ELETTRONICI

- 30.1** Partecipando all'evento, gli equipaggi e i loro ospiti concedono all'Autorità Organizzatrice e i suoi sponsor il diritto e l'autorizzazione a pubblicare e/o divulgare in qualsiasi maniera riprese fotografiche e filmati di persone ed imbarcazioni realizzati durante l'evento , per produzione di materiale pubblicitario e/o comunicati.
- 30.2** Ai partecipanti potrebbero essere richieste interviste

Il Comitato Organizzatore



ADDENDUM A

Mappa e logistica

CENTRO VELICO PUNTA ALA Asd

Strada vicinale di Pian D'Alma, Loc Punta Ala

58043 – Castiglione della Pescaia (GR), presso Puntala Camp & Resort.

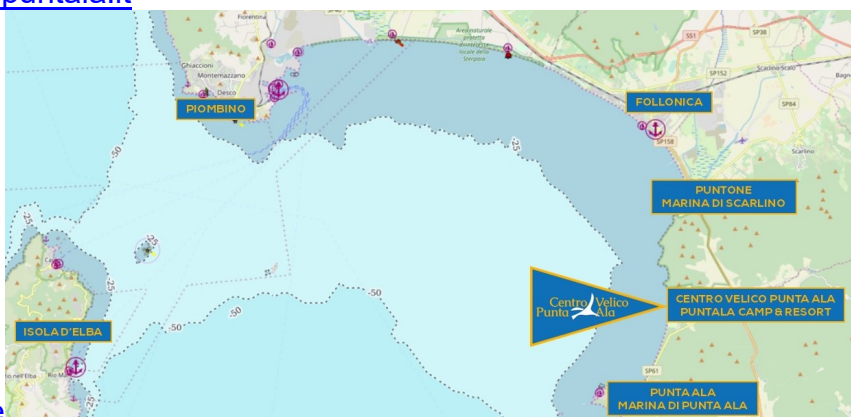
Cell: +39 3498816427

www.centrovelicopuntaala.it/regate/

info@centrovelicopuntaala.it

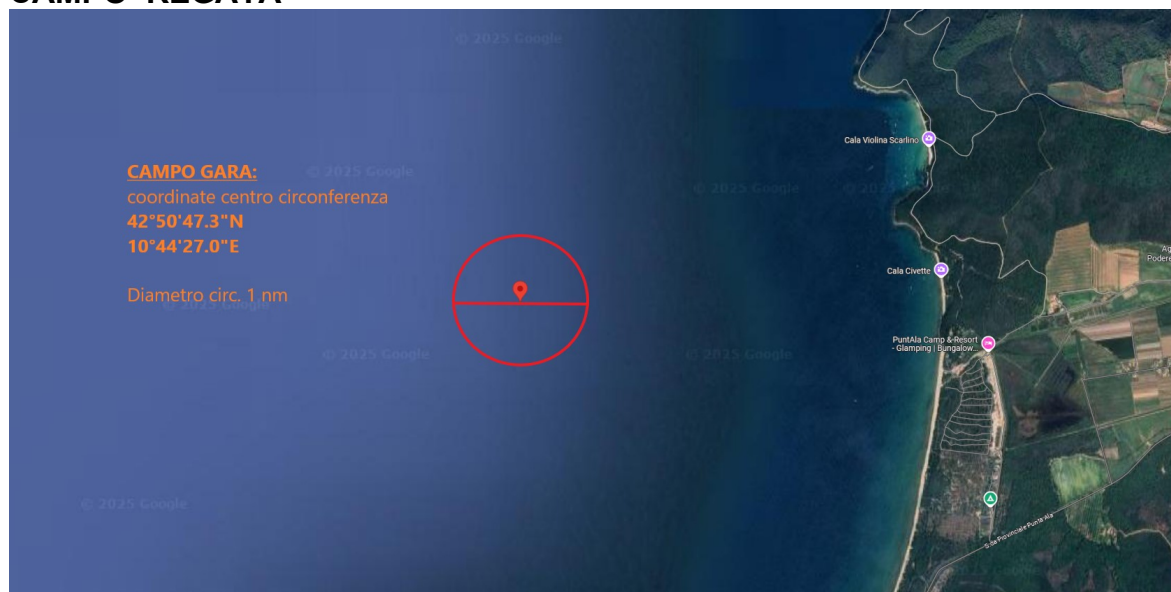
PuntAla Camp & Resort

www.campingpuntaala.it



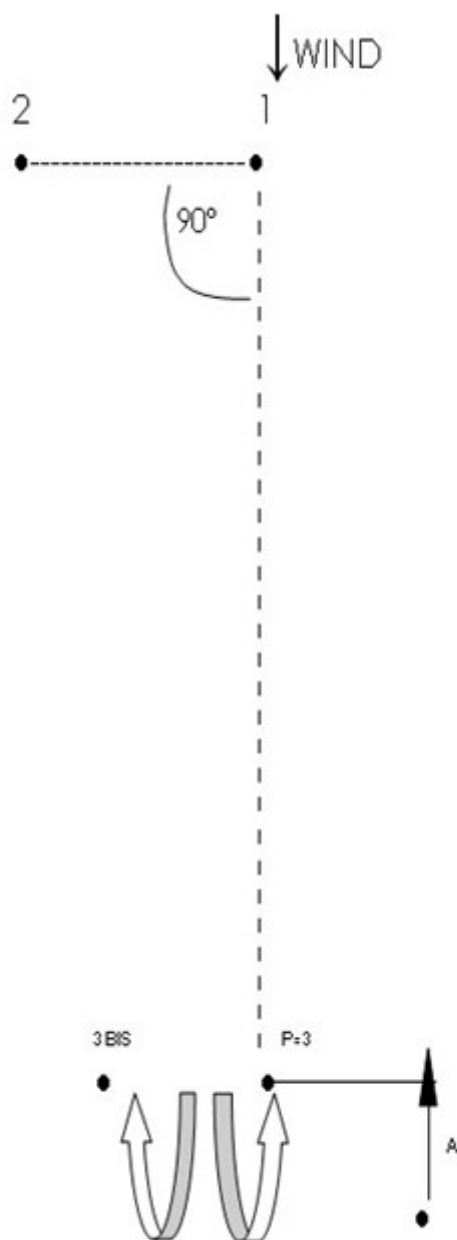
Come arrivare

CAMPO REGATA



ADDENDUM B

PERCORSO:



PERCORSI:

PENNELLO 2: P- 1- 2- 3/3BIS- 1- 2- 3- A

PENNELLO 3: P- 1- 2- 3/3BIS- 1- 2- 3/3BIS- 1- 2- 3- A



ADDENDUM C

Regole per le Barche delle Persone di Supporto (BPS)

B1 – GENERALE

- .1 Per BPS si intende qualsiasi barca che sia sotto il controllo o la direzione di una “Persona di Supporto” come da Definizione RRS 2025-2028;
- .2 Queste Regole per le barche delle Persone di Supporto (BPS) dovranno essere rispettate sia a terra che in acqua. Dalle ore 10,30 del 31-05-25 alla fine della manifestazione il 02-06-2025.
- .3 L'AO può ispezionare le barche in qualsiasi momento per assicurarsi che queste Regole vengano rispettate e la Persona di Supporto della barca dovrà collaborare per questa ispezione.
- .4 Una presunta violazione di qualsiasi di queste Regole può essere riportata al CdP che potrà convocare un'udienza e agire in base alla RRS 62.1.
- .5 L'AO potrà, a sua discrezione, rifiutare di registrare BPS non ritenute idonee. In generale sono considerate idonee barche di lunghezza compresa fra 4,0 e 7,5 metri con sovrastrutture assenti o minimali.
- .6 Le barche e le persone di supporto dovranno essere registrati presso la segreteria regate prima di scendere in acqua per la prima volta nel corso della manifestazione.
 - .6.1. Ogni BPS dovrà essere assicurata per Danni contro terzi per una copertura minima di Euro 1.500.000,00 (o equivalente) per incidente;
 - .6.2. Solo una Persona di Supporto che si sia accreditata può essere il driver designato;
 - .6.3. La persona che registra la barca dovrà firmare per confermare che:
 - è in possesso di una valida polizza di assicurazione da cui risulti la copertura della responsabilità civile per danni come richiesto al punto .6.1;
 - che il driver designato è in possesso di una regolare patente (ove ricorra) per la guida della BPS;
 - che chiunque usi un apparato radio VHF a bordo sia in possesso di un'idonea Certificazione per l'uso di detto apparato, come previsto dalla Legge.
 - .6.4 Se di Nazionalità Italiana, ogni persona di supporto dovrà essere tesserata FIV.
- .7 Le BPS dovranno essere identificate con un contrassegno adeguato fornito dall'AO che dovrà essere esposto in maniera ben visibile sul mezzo.

B2 - REGOLE DA RISPETTARE NELLA LOCALITA' DELLA MANIFESTAZIONE

- .1 Per essere messe in acqua le BPS dovranno utilizzare le aree allo scopo destinate. Una volta messe in acqua i carrelli dovranno essere immediatamente portati nel luogo loro destinato secondo le istruzioni fornite dall'AO.
- .2 Solo le BPS registrate potranno seguire la regata.
- .3 Quando non utilizzate, le BPS dovranno essere ormeggiate in modo appropriato nei posti loro assegnati, per l'intero periodo in cui queste regole si applicano.
- .4 Le BPS dovranno utilizzare solo gli scivoli e gli spazi a loro destinati incluso l'ormeggio, la messa in acqua o il recupero, l'imbarco o lo sbarco di qualsiasi tipo di apparecchiatura.

B3 - SICUREZZA

- .1 Ogni accompagnatore o allenatore accreditato dovrà obbligatoriamente sottoscrivere l'apposito modulo FIV presso la SR dichiarando:
 - le caratteristiche del proprio mezzo di assistenza;
 - l'accettazione delle regole per il Personale di Supporto accreditati descritte in queste Regole;
 - i nominativi e i numeri velici dei concorrenti accompagnati.
- .2 Le BPS dovranno avere a bordo, oltre ai dispositivi previsti dalla Legge per il tipo di navigazione effettuata, le seguenti dotazioni:
 - radio VHF;
 - cime di traino (lunghezza minima 15 metri, diametro minimo 10 mm).
- .3 Dispositivo personale di galleggiamento (PFD) per tutti i passeggeri della BPS e per il conducente sempre indossati durante la navigazione;
- .4 **[SP]** Quando il motore è in funzione, il Kill Cord (dispositivo di spegnimento del motore) dovrà essere sempre connesso al driver.
- .5 Il Personale di Supporto dovrà sempre eseguire le richieste degli Ufficiali di Regata. In particolare quelle riguardanti operazioni di salvataggio;
- .6 Le BPS dovranno inoltre adeguarsi a tutte le prescrizioni dell'Autorità Marittima competente per la sede della manifestazione.



B4 - LIMITAZIONI GENERALI

- .1 I driver registrati di ogni BPS saranno ritenuti responsabili del controllo della barca in ogni momento e saranno inoltre ritenuti responsabili per qualunque comportamento inappropriato, azioni pericolose e, in genere, di qualsiasi azione che possa compromettere la sicurezza o l'immagine della manifestazione.
- .2 Le BPS non dovranno lasciare nessun dispositivo, parte di apparecchiatura, boe, segnali, correntometri o altri dispositivi simili, permanentemente in acqua. L'uso temporaneo di oggetti galleggianti è consentito solo per effettuare misurazioni. Questi oggetti dovranno essere rimossi non appena la misurazione è stata effettuata.
- .3 Le BPS dovranno porre particolare attenzione per minimizzare la loro onda di scia quando transitano nell'area di regata.

B5 - ZONA DI RISPETTO

- .1 Le BPS non dovranno mai trovarsi:
 - i. a meno di 100 metri da ogni imbarcazione in regata;
 - ii. entro 100 metri dalla linea di partenza e i suoi prolungamenti a partire dal segnale preparatorio e finché tutte le imbarcazioni non abbiano lasciato l'area di partenza o il CdR non abbia segnalato, un richiamo generale o un annullamento;
 - iii. fra qualsiasi imbarcazione in regata e la successiva boa di percorso;
 - iv. fra il bastone di percorso interno e quello esterno quando le imbarcazioni stanno regatando su entrambi i percorsi;
 - v. entro 100 metri da qualsiasi boa del percorso quando le imbarcazioni in regata siano in prossimità di quella boa;
 - vi. entro 100 metri dalle boe che delimitano la linea d'arrivo quando le imbarcazioni in regata si avvicinano alla linea per arrivare;
 - vii. Altre limitazioni particolari applicabili nella località della manifestazione ed espressamente richiamate dalla AO.
- .2 In aggiunta, le BPS che dovessero procedere ad una velocità superiore ai 5 nodi, dovranno tenersi ad almeno 150 metri da qualsiasi imbarcazione in regata.

PENALITA' STANDARD

[SP] Regole per le quali una penalità standard può essere applicate dal CdR o dal CT senza tenere un'udienza.